

Děkujeme Mgr. Josefu Ladovi za svolení k použití ilustrací z díla Aleny Ladové.

Kontakt:

Památník Josefa Lady a jeho dcery Aleny

Hrusice č.p. 115

251 66 Senohrady

telefon: 323 655 204

mobil: 776 825 414

e-mail: pamatniklada@centrum.cz

Odkazy:

www.hrusice.muzeumompv.cz

www.ompv.cz



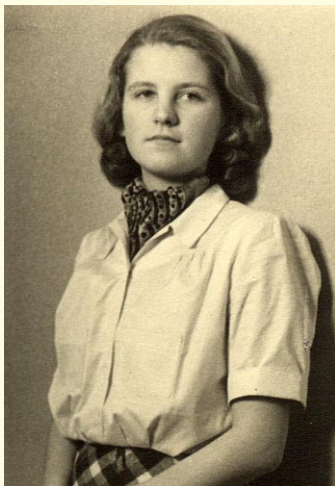
Vydalo: Oblastní muzeum Praha- východ
v Brandýse nad Labem –Staré Boleslavi



Středočeský kraj

Alena Ladová





Alena Ladová

Akademická malířka, knižní ilustrátorka, scénografka a spisovatelka Alena Ladová se narodila 29. prosince 1925 v Praze. Jejím otcem byl národní umělec Josef Lada (1887–1957), matkou Hana Ladová, rozená Budějická (1888–1951). Měla ještě mladší sestru Evu (1928–1945). Provdala se za Jana Vránu

(1919–1994) a v roce 1960 se jí narodil syn Josef. Zemřela v roce 1992 v Praze a je pochována na Olšanských hřbitovech.

Sklony ke kresbě a malbě se u ní projeví, stejně jako u jejího otce, velmi záhy. A tak není divu, že se tomu plně věnovala. Po absolvování gymnázia studovala tři roky kresbu na Státní grafické škole u prof. Karla Tondla. Poté působila jeden rok v ateliérech Zlín-Kudlov, kde poznala krásy kresleného filmu. A nakonec své umělecké vzdělání zakončila na Vysoké škole umělecko-průmyslové v roce 1948 absolutoriem u prof. Emila Filly.

Tvorba Aleny Ladové je pro veřejnost známa ponejvíce z dětských ilustrací. Za svůj dlouhý a umělecky plodný život ilustrovala přes 90 knih určených dětem a mládeži, mezi nimi kupříkladu v sedmdesátých letech 20. století velmi oblíbenou knihu Kluci, holky a Stodůlky od Evy Bernardinové. V roce 1963 napsala a ilustrovala knihu Můj táta Josef Lada, kde poutavě a s citem sobě vlastním vypráví, jak se žilo Ladů. Její kresby se objevovaly v tištěných periodikách, dětských časopisech, kalendářích, na pohlednicích s vánoční nebo velikonoční tematikou nebo i na obálkách hudebnin.

Nebála se vstoupit i na pole divadelní, filmové či televizní, kde zajisté zúročila své zkušenosti získané ve fil-

mových ateliérech Zlín-Kudlov. Její výtvarný a odborný vliv můžeme vidět v animovaných filmech Kocour Mikeš (26 dílů), Budulínek Mandelinka, O statečné princezně. Sama navrhla výtvarné dekorace, kostýmy a rekvizity nejméně do šestnácti pořadů Československé televize. Divadelní scénografie Aleny Ladové se projevovала napříč republikou. První divadelní spolupráce přišla už v roce 1946, kdy navrhla scénu a kostýmy do hry Zlodějská komedie od Josefa Tomana (hráno v Divadle 5. května, dnes Státní opera Praha), naproti tomu poslední záležitostí byla v roce 1986 divadelní pohádka od Josefa Lady Bubáci a Hastmani, která byla realizována v kladenském divadle.

Nejméně známá je její volná tvorba. Zde se nejvíce projevuje její cit, jemnost a něha, kterou vkládala s takovou upřímnou radostí do svého díla. Příkladem je například cyklus pražských zákoutí, který namalovala v padesátých letech 20. století, nebo soubor čtyřiceti šesti postav z literatury, divadla a historie, jež tajně vytvořila a darovala k 36. narozeninám svému budoucímu manželu Janu Vránovi.

